

FEBBRAIO 2025

IMPRESE

COMO - LECCO - SONDRIO



LE DINAMICHE ECONOMICHE (COMO, LECCO, SONDRIO)

BONUS CASA 2025: LE NOVITÀ

ANTEPRIMA SALONE DEL MOBILE 2025

FOCUS SERRAMENTI

GLI SPAZI DI LAVORO SI EVOLVONO



E TU?




INNOVAZIONE PER AMBIENTI DI LAVORO SEMPRE PIÙ SMART:

- Sale meeting e aree collaborative
- Cabine acustiche e strutture insonorizzate
- Virtual hub per video meeting



 grisoni
sistemi
didattici

 grisoni
communication

www.grisoni.com

Via Canturina 83/b - Como - +39 031 56 51 17 - commerciale@grisoni.com





Eccoci qui: un nuovo numero, una nuova veste, nuove sfide!

Come promesso nell'edizione natalizia, siamo tornati con un magazine rinnovato, più dinamico, con una grafica fresca e nuove rubriche pensate per chi vuole comprendere l'economia locale in modo chiaro e concreto. Ci siamo rifatti il look, ma senza perdere il nostro obiettivo: dare voce alle imprese del territorio di Como, Lecco, Sondrio e Brianza.

Sappiamo tutti che l'editoria, e in particolare la carta stampata, sta attraversando un periodo complicato. Ma noi? Noi non molliamo! **Imprese** cresce, evolve e rilancia. Perché crediamo che un'informazione di qualità, ben fatta e accessibile, sia - in questo periodo storico - più necessaria che mai.

Da questo numero affianco Daniele Galbiati, patron di **24H-ADV** (Editore di **Imprese**), un serio professionista con trent'anni di esperienza nella comunicazione e nella pubblicità. Ho scelto di accompagnarlo in questo progetto perché ne condivido la visione imprenditoriale e voglio contribuire a dare ancora più energia e solidità alla testata e agli altri suoi progetti. Insieme ci siamo impegnati per rendere **Imprese** ancora più forte, con l'obiettivo di ampliarne l'influenza e consolidarla come una voce autorevole per le aziende e i professionisti del territorio.

Le novità non finiscono qui: oltre al nuovo formato e alla grafica tutta nuova, studiata per rendere la lettura più piacevole ed efficace, anche la squadra di **24h ADV** si evolve e si amplia con due nuove figure commerciali.

E nei prossimi mesi? Tenete d'occhio il nostro sito, che stiamo aggiornando in queste ore, perché le sorprese non mancheranno.

Mi preme preannunciarvi i contenuti che avrete modo di approfondire in questo nuovo primo numero dell'anno - come sempre, allegato a **Il Sole 24 Ore** - sfogliabile online (<https://www.24h-adv.com/impresefebbraio2025>) e distribuito via mail, SMS e tramite nuovi dispenser nel territorio. Vi raccontiamo l'andamento dell'economia locale e le prospettive per il 2025: scoprirete quali finanziamenti e contributi sono in vigore, oltre a un approfondimento sui bonus casa e le novità in materia. E siccome il design e l'abitare giocano un ruolo fondamentale nel nostro quotidiano, vi offriamo un focus sui serramenti e una piccola anteprima sul **Salone del Mobile 2025**.

Noi ci mettiamo il cuore e i neuroni, ma la vera forza di **Imprese** siete voi: imprenditori, artigiani, professionisti, lettori curiosi che vogliono essere sempre un passo avanti.

Vi invitiamo a sfogliare questo numero, a dirci cosa ne pensate, a partecipare attivamente alla crescita di questa realtà.

Buona lettura!
Renata Sortino
info@24h-adv.com

IMPRESA è un'iniziativa di 24H adv srls - P.zza Firenze, 19 - 20149 Milano - Tel. 02/33299401
Editore: 24H adv srls - N. Roc 33584 - **Direttore responsabile:** Renata Sortino
Coordinamento editoriale: Renata Sortino (CF: SRTPT80P69H509H)
Impaginazione e stampa: Salin srl - www.artigrafichesalin.it

Il Sole 24 Ore non ha partecipato alla realizzazione di questo periodico e non ha responsabilità per il suo contenuto.

Sommario

6
Como e Lecco:
Dinamiche Economiche e Prospettive per il 2025

18
Sondrio:
Economia, energia, lavoro e finanziamenti: le sfide del 2025

SPECIALE BONUS CASA

28
Bonus casa 2025

40
Tendenze di stile per il 2025:
Minimal, sostenibile, hi-tech

46
Finestre e serramenti:
fra estetica e tecnologia



MAKE OR BUY.

AL FIANCO DELLE IMPRESE
NELLE PROVINCE DI
COMO, LECCO E SONDRIO

NOLEGGIO E VENDITA DI STAMPANTI



ARREDO UFFICIO

Sistema chiavi in mano



ETICHETTE ADESIVE

Su misura per ogni esigenza



NASTRI PER IMBALLAGGIO



ASSICURAZIONI E SICUREZZA

Consulenze ed impianti di sicurezza



www.eurekostore.it
n. verde: 800 09 77 15

Como e Lecco: Dinamiche Economiche e Prospettive per il 2025

Le province di Lecco e Como rappresentano un fulcro vitale per l'economia lombarda, caratterizzate da un tessuto imprenditoriale dinamico e una forte vocazione manifatturiera. Negli ultimi anni, queste aree hanno intrapreso percorsi significativi verso l'innovazione e la sostenibilità, affrontando sfide e cogliendo opportunità in vari settori chiave. Sul numero autunnale del 2024 di "Imprese", è stata evidenziata una moderata ripresa economica nelle province di Lecco e Como, in linea con le tendenze nazionali ed europee.

Nonostante le sfide globali, l'economia italiana ha mostrato segnali positivi, trainata principalmente dal settore dei servizi e delle costruzioni. Le imprese locali hanno confermato questo trend dimostrando una notevole capacità di adattamento, focalizzandosi sul valore sociale delle loro attività e ponendo maggiore attenzione alle persone. **L'occupazione ha continuato a crescere, con un incremento significativo di assunzioni a tempo indeterminato.** Queste dinamiche riflettono una resilienza del mercato del lavoro e un rallentamen-

to dell'inflazione, contribuendo a migliorare, seppur leggermente, le condizioni dei consumatori. Tuttavia, permangono atteggiamenti prudenti nei consumi, con una propensione al risparmio ancora elevata. Le province di **Lecco e Como**, con il loro vivace tessuto imprenditoriale e una forte tradizione manifatturiera, continuano a rappresentare un pilastro fondamentale dell'economia regionale e nazionale, affrontando con determinazione le sfide contemporanee e **delineando prospettive promettenti per il 2025.**

BILANCIA COMMERCIALE DELLE PROVINCE LARIANE NEL PRIMO SEMESTRE 2024: Un'Analisi Approfondita

Nel primo semestre del 2024, le province di Como e Lecco hanno registrato una contrazione sia nelle esportazioni che nelle importazioni rispetto allo stesso periodo dell'anno precedente. Secondo i dati diffusi dall'Ufficio Studi e Statistica della Camera di Commercio di Como-Lecco, le esportazioni complessive dell'area lariana sono diminuite del 3%, attestandosi a 6,3 miliardi di euro.

Questo calo risulta più marcato rispetto alla media regionale lombarda (-1,6%) e nazionale (-1,1%). Parallelamente, le importazioni hanno subito una flessione dell'8,2%, avvicinandosi ai 3,7 miliardi di euro, in confronto al -3,4% registrato in Lombardia e al -7,4% a livello nazionale.



Nonostante la diminuzione degli scambi, **il saldo commerciale dell'area ha continuato a crescere**, raggiungendo un attivo di 2,6 miliardi di euro, con un incremento del 5,5%.

FORNITURE ENERGETICHE - EFFICIENZA ENERGETICA - TELEFONIA E CONNETTIVITÀ

CON UN'ESPERIENZA DECENNALE NEL SETTORE, GARANTIAMO AI NOSTRI CLIENTI SOLUZIONI EFFICACI PER SODDISFARE OGNI LORO ESIGENZA. SOLUZIONI PROPRIO PER TUTTI, DALLE ESIGENZE DOMESTICHE, ALLE PICCOLE PARTITE IVA, FINO ALLA GRANDE INDUSTRIA PER GARANTIRE LA MIGLIORE CONVENIENZA E LA MIGLIORE CURA DEI CONTRATTI.



AMPIA PROPOSTA LEGATA AL MONDO DELL'EFFICIENZA ENERGETICA.
- FOTVOLTAICO - WALL BOX - COLONNINE DI RICARICA PER ATTIVA RICETTIVE.

SCOPRI COME INSTALLARE IL TUO IMPIANTO FOTVOLTAICO ANCHE IN NOLEGGIO OPERATIVO PER LA TUA ATTIVITÀ O COME FORNIRE AI TUOI CLIENTI UN SERVIZIO DI RICARICA AUTO CON SISTEMA DI PAGAMENTO INTEGRATO PER GESTIRLO IN AUTONOMIA OLTRE CHE SOSTITUZIONI CLIMA E CALDAIE.



A SUPPORTO DEI CLIENTI SERVIZIO DI DISBRIGO PRATICHE PER:
- NUOVE ATTIVAZIONI - POSE CONTATORI - VOLTURE CONTRATTUALI
OGNI PRATICA GESTITA DA NOI PER OGNI ESIGENZA DEI CLIENTI.

STUDIAMO LE MIGLIORI SOLUZIONI DI CONNETTIVITÀ SERVENDO I NOSTRI CLIENTI ANCHE NELLE ZONE DOVE NESSUN FORNITORE RIESCE AD ARRIVARE.

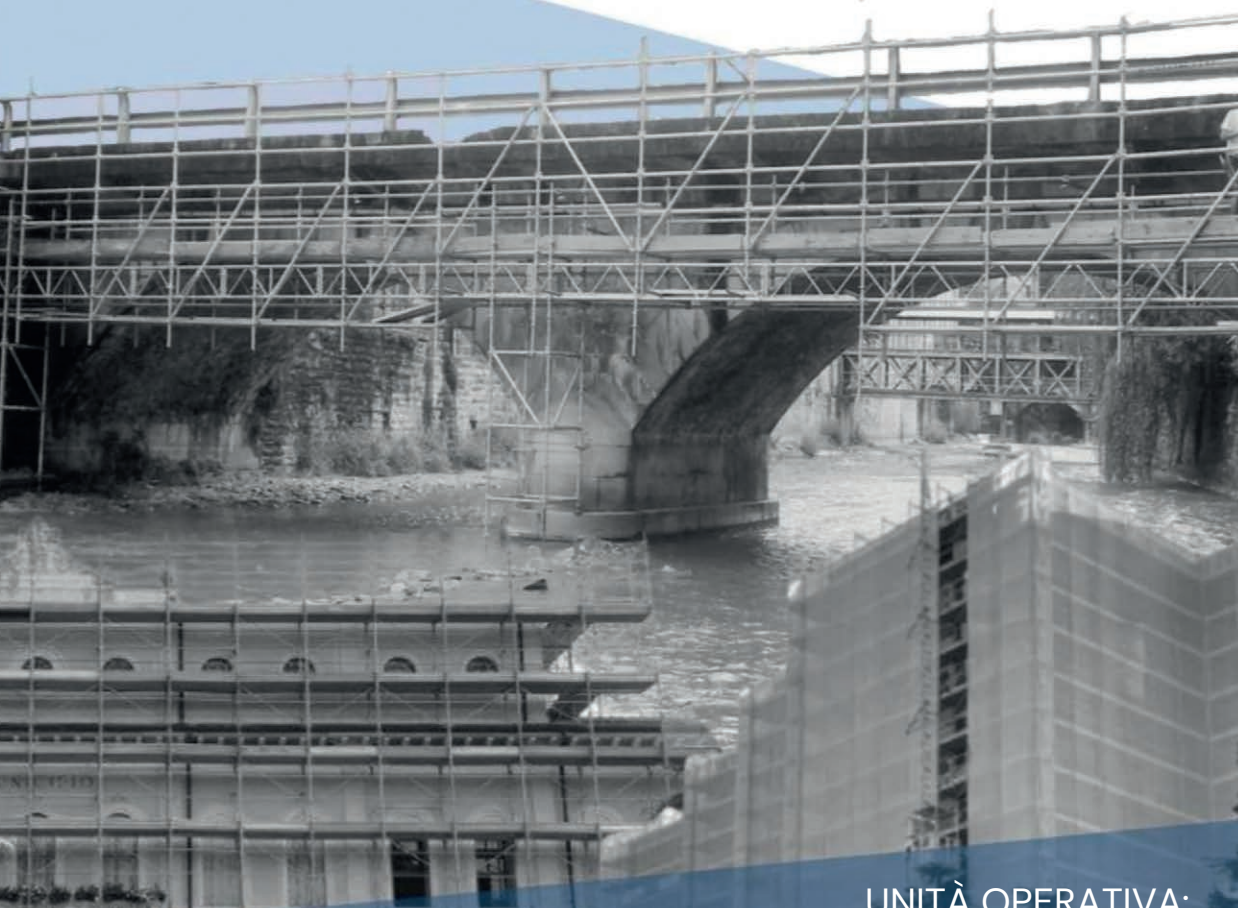
CONTATTACI PER UNA
CONSULENZA GRATUITA E SENZA IMPEGNO
FATTI ASSEGNARE UN CONSULENTE CHE SI PRENDERÀ
SEMPRE CURA DELLE TUE ESIGENZE.



NOLEGGIA UN PONTEGGIO

Noleggio ponteggi, rampe scale, coperture provvisorie e ascensori montacarichi per cantieri di qualsiasi dimensione

PONTEGGI®
BDM



UNITÀ OPERATIVA:

📍 Via F.lli Figini, 57 Lecco

Tel. 0341321573

🌐 www.ponteggebdm.it

Performance Provinciali Distinte

Analizzando le performance delle singole province, Como ha registrato una diminuzione sia nelle esportazioni (-2,1%) che nelle importazioni (-6,8%), con un saldo commerciale positivo in aumento del 6%.

Lecco, invece, ha evidenziato un calo più pronunciato nell'export (-9,8%) rispetto all'import (-3,9%), ma anche in questo caso il saldo commerciale ha mostrato una crescita del 5%.



Confronto Regionale

A livello regionale, solo alcune province hanno visto un aumento delle esportazioni, tra cui Lodi (+15,9%), Monza Brianza (+5%), Pavia e Sondrio (entrambe con un incremento di circa un punto percentuale).

Al contrario, Brescia, Cremona e Lecco hanno registrato le performance peggiori, con cali superiori ai 4 punti percentuali.

Per quanto riguarda le importazioni, solo Pavia, Lodi e Monza Brianza hanno mostrato incrementi, mentre Varese e Lecco sono risultate le più penalizzate, con una diminuzione del 9,8%.



Settori Merceologici: Tendenze e Variazioni

Esaminando i settori merceologici, il contributo maggiore all'export lariano è arrivato dall'"altro industria" (34,4% del totale) e dai prodotti in metallo (23,4%). Si sono registrati aumenti nelle esportazioni di prodotti alimentari (+18,3%) e legno-carta (+1,6%), mentre sono calate quelle del settore metalmeccanico (-7,3%), dei mezzi di trasporto (-21%) e del tessile (-5,8%).

A Como, i comparti principali sono risultati essere "altro industria" (32,8% dell'export totale) e tessile (21,4%), mentre a Lecco il metalmeccanico ha rappresentato oltre un terzo dell'export totale (37,4%). Per quanto riguarda le importazioni, il settore "altro industria" ha dominato con il 25,8%, seguito dal metalmeccanico (22,4%) e dalla chimica-gomma (19,1%). Quest'ultimo e l'agricoltura sono stati gli unici settori in crescita (+4,5% e +37,2% rispettivamente), mentre gli altri hanno registrato contrazioni significative. A Como, il comparto più rilevante dell'import è risultato essere la chimica-gomma (26,2%), seguita da "altro industria" (25,2%) e tessile (14,7%).

A Lecco, invece, il metalmeccanico ha coperto il 39,4% dell'import totale.



Mercati di Riferimento: Europa in Calo, Asia e Africa in Crescita

Il mercato europeo si è confermato come il principale punto di riferimento per il commercio lariano, con il 72,8% delle esportazioni e il 76,6% delle importazioni, entrambi in calo rispetto al primo semestre del 2023 (-5% per l'export e -7,4% per l'import). Sono invece aumentate le esportazioni verso l'Asia (+11,5%) e l'Africa (+2,4%). **Fig. 1** Tra i principali Paesi di destinazione dell'export lariano figurano Germania (15,8%), Fran-

cia (11,6%) e Svizzera (7,7%), mentre per le importazioni, dopo la Germania (21,3%), spiccano Cina (10,4%) e Francia (8,4%). La bilancia commerciale con la Germania è positiva per 210,9 milioni di euro, con la Francia per 421,3 milioni e con la Svizzera per 310,1 milioni. Resta invece negativo il saldo con la Cina, che è il secondo Paese di riferimento per le importazioni, ma solo il nono per le esportazioni, con un disavanzo di 242,9 milioni di euro. **Fig. 2**

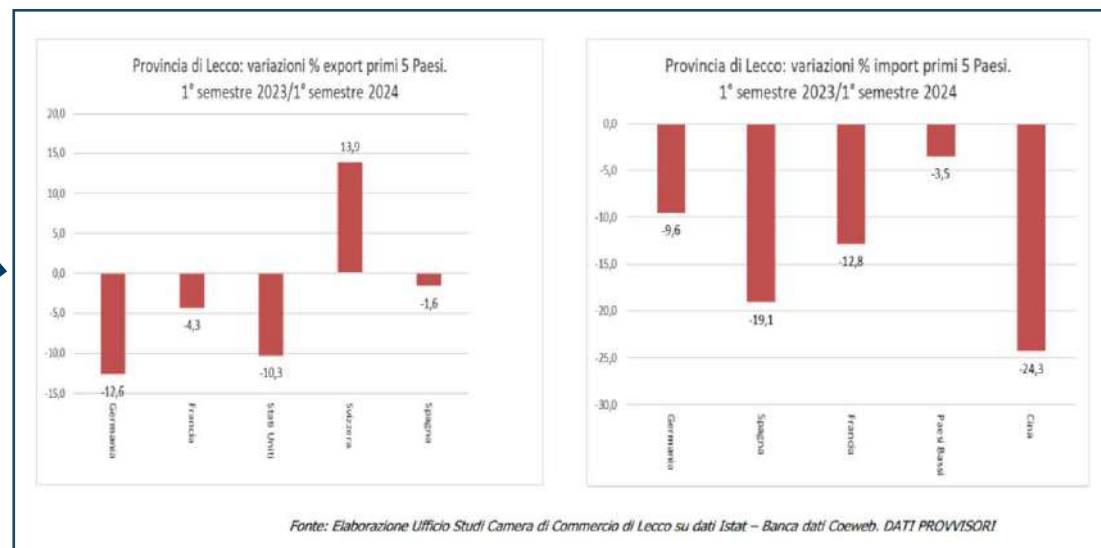


Fig. 1

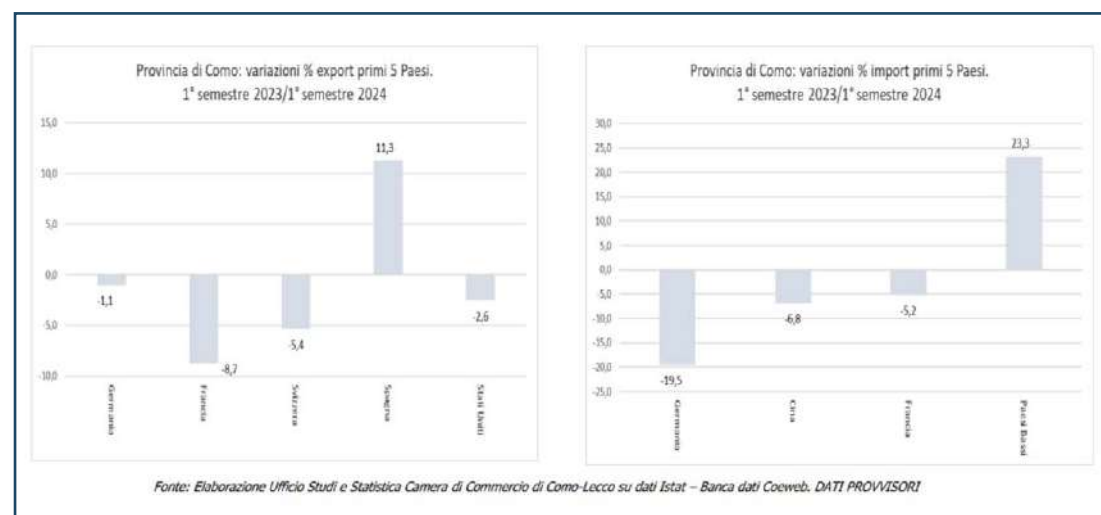


Fig. 2

Conclusioni: Resilienza e Sfide Future

Nonostante il rallentamento degli scambi internazionali, il commercio lariano ha mantenuto un saldo commerciale positivo, sostenuto dai rapporti con Germania, Francia, Svizzera e Stati Uniti, che hanno rappresentato oltre la metà dell'intero avanzo commerciale dell'area nei primi sei mesi del 2024.

Questi dati sottolineano la resilienza delle province di Como e Lecco nel contesto economico attuale, pur evidenziando la necessità di strategie mirate per affrontare le sfide poste dalle dinamiche del commercio internazionale.



GRUPPO

SOLUZIONI D'ALTA AUTOMAZIONE

CABINE ELETTRICHE DI MEDIA TENSIONE
 IMPIANTI ELETTRICI INDUSTRIALI CIVILI E A BORDO MACCHINA
 APPARECCHIATURE DI AUTOMAZIONE INDUSTRIALE



Linde

- AUTOMAZIONE**
- ENERGIA**
- NTRALOGISTICA**

- FLEET MANAGEMENT**
- SICUREZZA**
- DIGITALIZZAZIONE**



Verticali e orizzontali

NUOVI FRONTALI ELETTRICI LINDE E & XI

NEW 1251!
 The Next
 Champion



Serie 1251 E: 1,4-2 ton

Con batterie intercambiabili a piombo acido, litio o idrogeno



Serie 1251 Xi: 1-2 ton

Con batteria agli ioni di litio integrata con il carrello

-
-
-
-
-
-
-
-
-

CONTRIBUTI E FINANZIAMENTI NEL 2025

Le province di Como e Lecco, con la loro ricchezza culturale e imprenditoriale, offrono opportunità uniche per chi desidera crescere e innovare. La Camera di Commercio di Como-Lecco ha recentemente attivato bandi pensati per sostenere le imprese emergenti, promuovere l'autoimprenditorialità e valorizzare eventi culturali sul territorio.



1. Bando Nuova Impresa 2025

Nel cuore pulsante della Lombardia, le province di Lecco e Como si distinguono per il tessuto imprenditoriale e una forte tradizione manifatturiera. **Unioncamere Lombardia ha lanciato il "Bando Nuova Impresa 2025", un'iniziativa pensata per trasformare idee e passioni in attività concrete e sostenibili.** Grazie a questo sostegno, è possibile trasformare idee innovative in realtà imprenditoriali solide, contribuendo allo sviluppo economico e occupazionale del territorio.

Un Ponte verso l'Autoimprenditorialità

Un'idea brillante, una passione si può trasformare in un'impresa e il **"Bando Nuova Impresa 2025"** è la chiave per realizzare questo sogno. Promosso da Unioncamere Lombardia, questo bando è dedicato a chi vuole avviare una nuova attività o a chi ha già avviato la propria impresa dal 1° gennaio 2024. Il Bando offre un contributo a fondo perduto per coprire le spese iniziali, come l'acquisto di beni strumentali, consulenze e formazione. Le domande possono essere presentate fino al 15 gennaio 2026, salvo esaurimento anticipato dei fondi.

Obiettivo: Sostenere l'avvio di nuove imprese e l'autoimprenditorialità in Lombardia, promuovendo la creazione di nuovi posti di lavoro e l'innovazione offrendo supporto a coloro che desiderano avviare una nuova attività e contribuendo così al tessuto economico locale.

Destinatari: si rivolge a micro, piccole e medie imprese (MPMI) che hanno aperto una nuova sede legale e operativa in Lombardia a partire dal 1° gennaio 2024, nonché a lavoratori autonomi con partita IVA individuale attivata dal 1° gennaio 2024.

Contributo: Contributo a fondo perduto per le spese sostenute nell'avvio dell'attività, come acquisto di beni strumentali, consulenze specialistiche, formazione e canoni di locazione relativi alla sede legale e operativa della nuova impresa. L'investimento minimo richiesto è di €3.000, con un contributo massimo erogabile di €10.000.

Scadenza: Le domande possono essere presentate fino al 15 gennaio 2026, salvo esaurimento anticipato dei fondi.

Modalità di Presentazione: Le imprese interessate devono presentare la domanda attraverso la piattaforma online indicata nel bando, allegando la documentazione richiesta.





2. INTERVENTI A SOSTEGNO DI EVENTI E INIZIATIVE CULTURALI: Valorizzare la Cultura Locale

La cultura rappresenta il cuore pulsante delle nostre comunità, un elemento fondamentale che ne definisce l'identità e ne promuove la coesione sociale.

Nelle province di Como e Lecco, la Camera di Commercio ha attivato il bando "Interventi a sostegno di eventi e iniziative culturali", un'opportunità imperdibile per enti pubblici, associazioni culturali e fondazioni che intendono organizzare manifestazioni volte a promuovere la cultura e la creatività locali. Questo bando offre contributi a fondo perduto per supportare l'organizzazione di eventi quali concerti, mostre, festival e altre manifestazioni artistiche, con l'obiettivo di valo-

rizzare il patrimonio culturale e stimolare la crescita turistica del territorio.

Obiettivo: Sostenere eventi e iniziative culturali che promuovano la valorizzazione del patrimonio culturale e la crescita turistica nelle province di Como e Lecco.

Destinatari: Organizzatori di eventi culturali, enti pubblici e privati con sede nelle province di Como e Lecco.

Contributo: Contributo a fondo perduto per le spese sostenute per l'organizzazione di eventi culturali, come concerti, mostre, festival e manifestazioni artistiche.

Scadenza: Le domande possono essere presentate fino al 18 settembre 2025, salvo esaurimento anticipato dei fondi.

Modalità di Presentazione: Le richieste devono essere inviate tramite la piattaforma online dedicata, allegando la documentazione richiesta.

3. OPPORTUNITY LOMBARDY: Espandere i Confini del Business

In un contesto economico sempre più globalizzato, le micro, piccole e medie imprese (MPMI) delle province di Lecco e Como sono chiamate a confrontarsi con sfide e opportunità oltre i confini nazionali.

Per supportare queste ambizioni, la Camera di Commercio di Como-Lecco ha promosso il bando "Opportunity Lombardy", mirato a incentivare l'internazionalizzazione delle imprese locali.

Questo bando offre contributi a fondo perduto per coprire le spese legate alla partecipazione a fiere e missioni commerciali all'estero, inclusi costi per l'affitto dello spazio espositivo, l'allestimento e il trasporto dei materiali. Le candidature possono essere presentate



CLV Costruzioni Lariane Valtellinesi s.r.l. è un'azienda che opera, dal 2005 in tutta la Lombardia ma non solo, in tutti i settori dell'edilizia civile e industriale sia pubblica che privata. In pochi anni dalla sua nascita ha raggiunto una posizione riconosciuta a livello territoriale nel proprio settore merito di standard di servizio elevati e improntati a competenza, puntualità e affidabilità, che garantiscono risultati di eccellenza.

**CLV
Costruzioni
Lariane
Valtellinesi
S.r.l.**

Sede Legale:
Via L. Rocca 12
Morbegno SO

Sede Operativa:
V.le Lombardia 82/84
Dubino SO

Tel +39 0342 012525

www.clvcostruzioni.it
info@clvcostruzioni.it





dal 1° ottobre 2024 al 1° ottobre 2025 tramite la piattaforma Bandi e Servizi di Regione Lombardia. Per ulteriori dettagli e per accedere alla modulistica necessaria, si invita a consultare il sito ufficiale della Camera di Commercio di Como-Lecco.

Obiettivo: Promuovere l'internazionalizzazione delle imprese lombarde, sostenendo la partecipazione a fiere e missioni commerciali all'estero.

16

Destinatari: Micro, piccole e medie imprese lombarde che intendono espandere la propria attività sui mercati esteri.

Contributo: Contributo a fondo perduto per le spese sostenute per la partecipazione a fiere e missioni commerciali, comprensivo di costi per l'affitto dello spazio espositivo, allestimento e trasporto.



Scadenza: Le domande possono essere presentate fino al 15 dicembre 2026, salvo esaurimento anticipato dei fondi.

Modalità di Presentazione: Le richieste devono essere inviate tramite la piattaforma online dedicata, allegando la documentazione richiesta.

4. LOMBARDIA PER LE DONNE - VOUCHER SERVIZI DI CURA:

Un sostegno alle donne imprenditrici

Nell'ambito delle iniziative volte a promuovere l'occupazione femminile e a facilitare la conciliazione tra vita professionale e familiare, Regione Lombardia ha introdotto il bando **"Lombardia per le Donne - Voucher Servizi di Cura"** perfetto, dunque, anche per le donne imprenditrici e lavoratrici autonome delle province di Lecco e Como, che affrontano quotidianamente la sfida di bilanciare le responsabilità professionali con gli impegni familiari è possibile aderire a questa iniziativa. Il bando prevede l'erogazione di un contributo a fondo perduto fino a €400 mensili, per un massimo di 12 mesi, destinato a coprire le spese per servizi di cura quali babysitting, assistenza domiciliare e servizi educativi per minori e anziani.

Le beneficiarie devono aver sottoscritto un contratto di lavoro subordinato o parasubordinato, o aver avviato un'attività autonoma da non più di 60 giorni alla data di presentazione della domanda.

Questa misura rappresenta un passo significativo verso l'empowerment femminile, offrendo un supporto concreto alle donne che desiderano reintegrarsi nel mondo del lavoro senza rinunciare agli impegni familiari.

Obiettivo: Sostenere le donne imprenditrici e lavoratrici lombarde attraverso l'erogazione di voucher per l'acquisto di servizi di

cura, al fine di conciliare le esigenze professionali e familiari.

Destinatari: Donne imprenditrici o lavoratrici autonome con sede operativa in Lombardia.

Contributo: Voucher a fondo perduto per l'acquisto di servizi di cura, come assistenza domiciliare, servizi educativi per minori e anziani, babysitting, centri estivi e servizi di supporto alla famiglia.

Scadenza: Le domande possono essere presentate fino al 15 dicembre 2026, salvo esaurimento anticipato dei fondi disponibili.

Modalità di Presentazione: Le richieste devono essere inviate tramite la piattaforma online dedicata, allegando la documentazione richiesta.



17



DOTT.

ALESSANDRO TERRANI

AGOPUNTURA · TERAPIA DEL DOLORE

Specialista in Anestesia e Rianimazione e Terapia del dolore, professionista nel settore dell'Agopuntura e della Medicina Tradizionale Cinese (diplomato alla scuola SO WEN di Milano). Tramite valutazione personalizzata applico la medicina cinese e l'agopuntura per il trattamento di:

- Dolore cronico
- Lombalgia
- Cervicalgia
- Dolori articolari
- Cefalea- emicrania
- Fibromialgia
- Insonnia
- Dolore del pavimento pelvico
- Nausea e vomito causati da chemioterapia radioterapia o gravidanza
- Disturbi del ciclo mestruale
- Disturbi dell'umore (ansia e stress)
- Rinite allergica
- Sindrome del colon irritabile
- Infertilità e supporto alla procreazione medicalmente assistita



Consulenze presso
STUDIO MOLteni
Via De Gasperi 1, Arosio

Disponibile per visite
domiciliari, su necessità.

☎ 347 4727816

✉ info@dottaleandroterrani.it

🌐 dottaleandroterrani.it

Economia, energia, lavoro e finanziamenti: le sfide del 2025

18

La Valtellina, crocevia tra tradizione e innovazione, si conferma un territorio dalle grandi potenzialità economiche. Con il supporto della Camera di Commercio di Sondrio, aziende e istituzioni collaborano per affrontare le sfide della transizione energetica, l'evoluzione del mercato del lavoro e l'accesso ai finanziamenti.

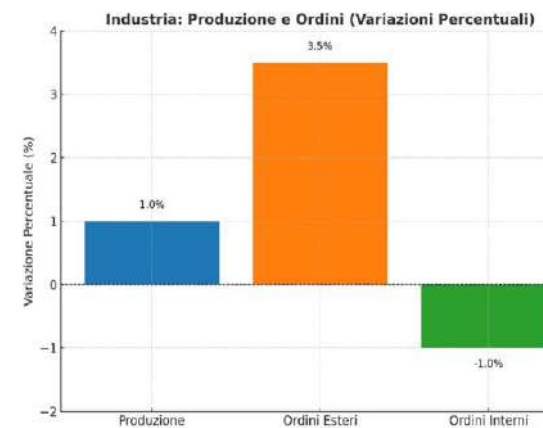
ANALISI DELLA CONGIUNTURA ECONOMICA PROVINCIALE NEL TERZO TRIMESTRE 2024

Il terzo trimestre del 2024 offre un quadro incoraggiante per l'economia della provincia di Sondrio. Dopo il rallentamento registrato nei mesi precedenti, emergono segnali di crescita in settori chiave come industria, artigianato e commercio.

Un bilancio positivo che posiziona Sondrio tra le realtà lombarde in controtendenza rispetto al calo regionale.

Industria: segnale di ripresa grazie alla domanda estera

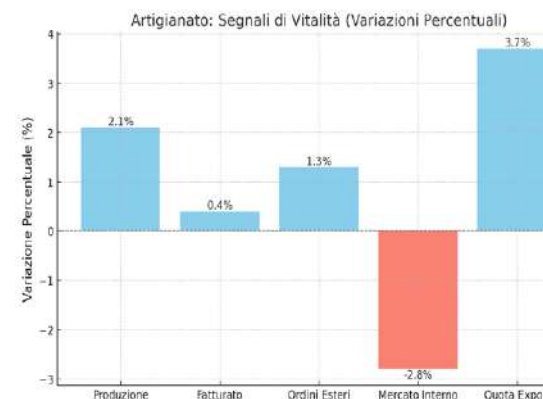
La produzione industriale provinciale cresce dell'1,0%, invertendo la tendenza negativa del trimestre precedente. Questo risultato è sostenuto soprattutto dagli ordini esteri, che registrano un incremento del 3,5%, portando la quota di fatturato estero al 18,1%. Tuttavia, gli ordini interni segnano ancora un calo dell'1,0%.



Artigianato: segnali di vitalità

Il comparto artigiano mostra una crescita della produzione (+2,1%) e del fatturato (+0,4%), con un aumento degli ordini esteri (+1,3%), sebbene il mercato interno rimanga debole (-2,8%).

La quota di fatturato generata dalle esportazioni, pur limitata al 3,7%, evidenzia il potenziale di espansione internazionale anche per le piccole realtà artigianali.



Commercio: timida ripresa ma in affanno

Il commercio al dettaglio registra un modesto incremento del fatturato (+0,5%), inferiore alla media regionale (+1,2%).

PEDRONCELLI

divisione PNEUMATICA
OLEODINAMICA
TERMOIDRAULICA

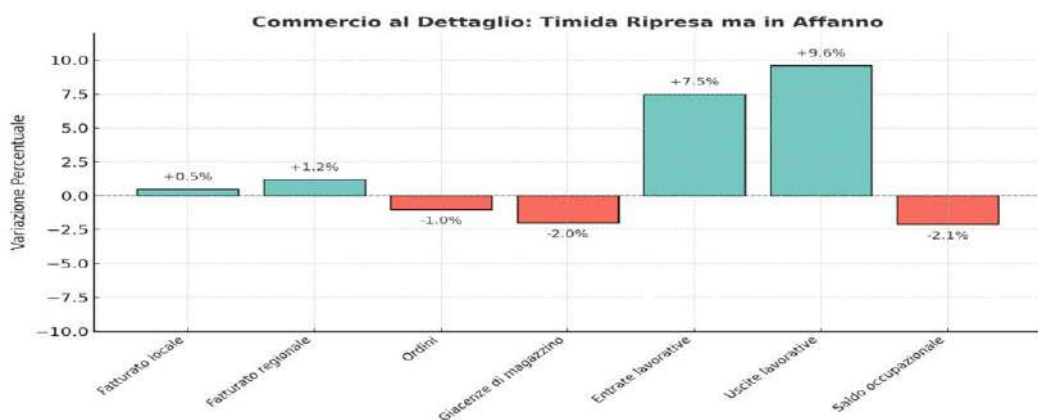
Nuova macchina e nuove opportunità in casa Pedroncelli.

La prima curvatubi a 6 assi in Valtellina è pronta per soddisfare le esigenze dei nostri clienti.



Visita il nostro sito o contattaci per saperne di più

**Sede legale e produttiva: via Tavanì snc
DELEBIO (SO) Tel. 0342 683262
INFO@IDRAULICAPEDRONCELLI.COM
WWW.IDRAULICAPEDRONCELLI.COM**



Questo progresso è accompagnato da una contrazione degli ordini e da una crescente scarsità di giacenze di magazzino.

Sul fronte occupazionale, l'aumento delle entrate lavorative (+7,5%) è compensato da un'uscita superiore (+9,6%), generando un saldo negativo (-2,1%).

Servizi: stabilità con qualche spiraglio

Il settore dei servizi rimane pressoché stazionario (+0,1%), con risultati positivi in aree specifiche come l'alloggio e la ristorazione (+3,7%) e i servizi alle imprese (+4,0%).

Tuttavia, il comparto risente della minore strutturazione rispetto ad altre province lombarde, che presentano tassi di crescita più marcati.

Export: segnali di crescita per l'internazionalizzazione

Le esportazioni della provincia raggiungono 277 milioni di euro nel secondo trimestre del 2024, con un incremento del 7,8% rispetto al trimestre precedente. Questa ripresa colloca Sondrio tra le poche province lombarde con un bilancio tendenziale positivo (+2,5%).

SETTORE	PERCENTUALI DI CRESCITA
SERVIZI	+0,1%
ALLOGGIO E RISTORAZIONE	+3,7%
SERVIZI ALLE IMPRESE	+4,0%

TRANSIZIONE ENERGETICA E COMUNITÀ ENERGETICHE RINNOVABILI: un'opportunità per il territorio di Sondrio

La transizione energetica è una sfida cruciale per lo sviluppo economico e ambientale. In provincia di Sondrio, le Comunità Energetiche Rinnovabili (CER) stanno assumendo un ruolo strategico, offrendo vantaggi concreti per ridurre i costi energetici, valorizzare le risorse locali e promuovere la sostenibilità.

Le Comunità Energetiche Rinnovabili: cosa sono e come funzionano

Le CER riuniscono cittadini, imprese e amministrazioni per produrre, condividere e consumare energia rinnovabile. Questo modello innovativo, basato su impianti fotovoltaici, abbassa i costi energetici e riduce le emissioni di CO₂, contribuendo agli obiettivi di neutralità climatica dell'Unione Europea.



TECNOLOGIA E PROFESSIONALITÀ AL TUO SERVIZIO

Installazione impianti tecnologici di riscaldamento, condizionamento, ventilazione meccanica controllata

Professionalità, consulenze personalizzate e staff altamente qualificato sono le basi del successo d'impresa

L'azienda GROSSO GIANENRICO s.r.l. di Sondrio è specializzata nell'installazione di **impianti tecnologici di termoidraulica e climatizzazione per usi civili, commerciali ed industriali.**

Fondata ormai da più di 50 anni fa, nel 1966, per mano di Grosso Gianenrico, la nostra azienda è una realtà in continua crescita grazie alla competenza acquisita, alla professionalità e alla passione per il proprio lavoro. Realizziamo ed installiamo impianti di riscaldamento e condizionamento, impianti di ventilazione meccanica controllata e impianti idraulici completi.

Il nostro obiettivo è trovare la miglior soluzione valutando le esigenze di ogni cliente, in base all'ambiente da riscaldare e/o raffrescare ed agli spazi in cui dovranno essere installati gli impianti.

NON ESITARE A CONTATTARCI!

Via Francia, 14 - SONDRIO - 0342 210136
www.grossosrlimpianti.it - info@grossosrlimpianti.it



Il tuo fornitore luce e gas da i numeri?

SE SEI INTERESSATO AD AVERE:



BOLLETTE TRASPARENTI
VERIFICA CONSUMI
FACILITÀ DI ATTIVAZIONE
SCONTI GARANTITI
PORTALE WEB CLIENTI
ASSISTENZA PERSONALIZZATA

Contattaci! 0342 370102

Sede: via Roma, 18 - 23020 Piateda (SO) - Tel. 0342 37 01 02
ecocalorgasluce@michelettigroup.it

SIAMO APERTI

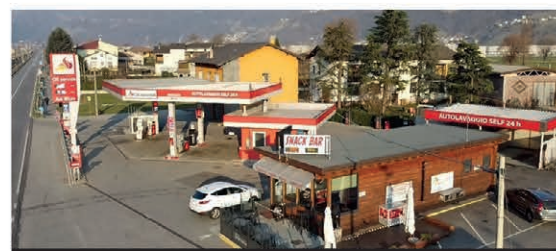
DISTRIBUTORE STRADALE:

• GAS AUTO GPL

• GNL & GNC

PER AUTOTRAZIONE DA BIOMETANO

VIA ANDEVENNO, 177
CASTIONE ANDEVENNO (SO)



PROSSIMAMENTE GASOLIO HVO
VIA NAZIONALE, 696 - COLORINA (SO)



Sede operativa: via dello Stadio, 110 - 23100 SONDRIO - Tel. 0342 21 34 55
srl.oilservice@gmail.com

L'impegno della provincia di Sondrio

La provincia promuove diverse iniziative per sostenere la transizione energetica:

- **Eventi e desk di confronto:** Spazi per discutere politiche energetiche e configurazioni delle CER.
- **Materiali di approfondimento:** Guide e casi applicativi per comprendere i benefici delle CER.
- **Formazione personalizzata:** Workshop tecnici e normativi per creare e gestire le comunità energetiche.

Casi applicativi di CER nel territorio di Sondrio

- **CER territoriale:** Famiglie e piccole imprese condividono energia prodotta localmente, ottimizzando risorse e costi.
- **CER turistica:** Strutture ricettive riducono costi e impatto ambientale, valorizzando il territorio montano.

Le CER rappresentano non solo una risposta alle sfide climatiche, ma anche un'opportunità per ripensare il sistema economico e sociale. La collaborazione tra pubblico e privato può trasformare Sondrio in un modello di innovazione e sostenibilità per la Lombardia.

MERCATO DEL LAVORO: tra domanda e offerta

Secondo il bollettino Excelsior, realizzato da Unioncamere e Ministero del Lavoro, con il supporto della Camera di Commercio di Sondrio, il mercato del lavoro nella provincia di Sondrio si presenta dinamico e in crescita, delineando una situazione positiva per il prossimo futuro.

Numeri e settori in crescita

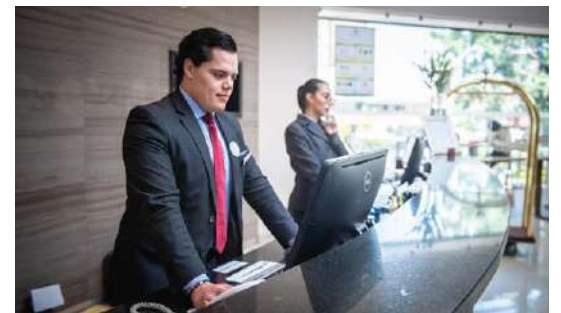
Il trimestre dicembre-febbraio vedrà addirittura 6.500 assunzioni, un aumento del 14,4% rispetto al periodo corrispondente nel 2023. Questa tendenza di crescita è principalmente trainata dal settore dei **servizi**, che continua a rappresentare il motore occupazionale per il territorio. Nel dettaglio:



- **Servizi:** Si prevedono 3.620 assunzioni a dicembre, con un incremento di 810 unità (+28,8%) rispetto allo stesso mese del 2023, e 5.240 nel trimestre (+18,3%). Tra i settori più rilevanti troviamo **turismo e ristorazione**, con 2.540 assunzioni, pari al 65% del totale nel mese di dicembre, seguiti da **commercio** (510), **servizi alle imprese** (420) e **servizi alle persone** (150).
- **Industria:** In controtendenza con i servizi, l'industria manifatturiera prevede 230 ingressi a dicembre e 870 nel trimestre. Le **costruzioni** vedono invece 60 assunzioni a dicembre, con un totale di 390 per il trimestre. Complessivamente, il settore industriale segna una leggera crescita (+0,8%) nel trimestre, con 1.260 ingressi previsti.

PM IMPRESE

Le **piccole imprese** (fino a 49 dipendenti) sono quelle che maggiormente attiveranno nuove assunzioni, con 3.120 ingressi previsti a dicembre, pari al 79,7% del totale. Questo dato conferma il ruolo fondamentale delle PMI nel panorama occupazionale provinciale. Le **medie imprese** (50-249 dipendenti) stimano 630 assunzioni a dicembre e 1.120 nel trimestre, mentre le **grandi imprese** (oltre 250 dipendenti) prevedono 170 ingressi a dicembre e 600 per l'intero trimestre.



Settori e profili professionali più ricercati

I settori **turismo, enogastronomia e ospitalità** continuano a essere in forte crescita, con particolare difficoltà a reperire professionisti specializzati, come quelli in **servizi di promozione e accoglienza** (77,8%) e **ristorazione** (54,9%).

Anche **riparazione dei veicoli a motore e turismo** sono ambiti con una forte domanda e una carenza di candidati.

Il settore **commerciale e di vendita** vede una domanda significativa di giovani con meno di 30 anni, in particolare per **mansioni tecniche e di progettazione** (38,7%) e nelle **aree commerciali** (33,5%).

L'interesse per i giovani rappresenta il 19% delle ricerche, segnalando una preferenza per profili dinamici e pronti a rispondere alle sfide di un mercato in continua evoluzione.

PROFILI RICHIESTI E SFIDE DI REPERIMENTO

Il 52,7% delle posizioni è difficile da coprire, principalmente per mancanza di candidati (41,7%). Le figure più richieste includono:

- Autisti di veicoli (80,7% difficili da trovare).
- Addetti accoglienza e informazione (71,4%).
- Addetti rifiniture delle costruzioni (58,1%).

Il 53% delle assunzioni richiede qualifiche professionali, il 23% un diploma di scuola media superiore e solo il 2% una laurea. Il 19% delle richieste è rivolto a giovani under 30, specialmente in ruoli tecnici e commerciali.

Contratti e Flessibilità

Il quadro occupazionale è caratterizzato da una netta prevalenza di contratti a termine (91%) e da una forte richiesta di esperienza specifica (67% delle offerte), evidenziando la preferenza delle aziende per la flessibilità contrattuale e personale già formato.

BANDO INVESTIMENTI LINEA MICROIMPRESE

Questo bando è rivolto alle microimprese che intendono realizzare investimenti per migliorare la propria competitività, è promosso da **Camera di Commercio di Sondrio**, in sinergia con **Regione Lombardia**.

Chi può partecipare?

Il bando è rivolto alle **microimprese**, che rispettino i seguenti requisiti:

- Essere regolarmente costituite, iscritte e attive nel Registro delle Imprese.
- Aver depositato almeno due bilanci o, per i soggetti non obbligati al deposito, aver presentato due dichiarazioni fiscali.
- Avere, da almeno 12 mesi, una sede legale o operativa in Lombardia in cui si svolge l'attività produttiva.

Dotazione finanziaria e caratteristiche del contributo

Il bando dispone di una dotazione complessiva di **25 milioni di euro**.

L'agevolazione consiste in un contributo a fondo perduto pari al **50% delle spese ammissibili**, con un massimo di **50.000 euro** e un investimento minimo di **10.000 euro**.

Progetti e spese ammissibili

Il bando sostiene progetti di **innovazione tecnologica** relativi a impianti e attrezzature aziendali.

Gli interventi devono essere orientati a:

- **Efficientamento energetico**, per ridurre i consumi e l'impatto ambientale del sistema produttivo
- Miglioramento delle **attrezzature e degli impianti** aziendali, favorendo l'adozione di tecnologie innovative.

SUITE FINANZIARIA LIBRA

La **Camera di Commercio di Sondrio**, in collaborazione con **Innexta Scrl**, mette a disposizione delle micro, piccole e medie im-

prese (MPMI) della provincia uno strumento innovativo per il miglioramento della gestione finanziaria: **la Suite Finanziaria Libra**. Questo servizio gratuito offre alle aziende locali la possibilità di analizzare e rafforzare la propria solidità economico-finanziaria attraverso una piattaforma digitale avanzata capace di supportare le imprese nel prevenire crisi e nel migliorare la gestione strategica delle risorse.

Chi Può Accedere?

L'accesso alla Suite Finanziaria Libra è riservato alle MPMI della provincia di Sondrio che soddisfano i seguenti requisiti:

- **Attività attiva:** L'impresa deve essere iscritta al Registro delle Imprese di Sondrio.
- **Regolarità contributiva:** Devono essere in regola col pagamento del diritto annuale e dei contributi previdenziali e assicurativi.
- **Storia finanziaria:** Devono essere costituite da almeno 24 mesi, con due bilanci d'esercizio o due dichiarazioni dei redditi presentate.
- **Stato giuridico:** Non devono trovarsi in stato di fallimento, liquidazione o insolvenza.
- **Conformità antimafia:** I rappresentanti legali, amministratori e soci non devono avere cause ostate previste dal Codice Antimafia.

CONTRIBUTI E FINANZIAMENTI

Attualmente, sono attivi i seguenti bandi:

BANDO NUOVA IMPRESA 2025

La Camera di Commercio di Sondrio, con Regione Lombardia e il Sistema Camerale lombardo, lancia il **Bando Nuova Impresa 2025** per favorire la nascita di nuove attività imprenditoriali. Il bando è rivolto a:

- 1. Micro, Piccole e Medie Imprese (MPMI)** con sede legale e operativa in Lombardia, avviate tra il 1° giugno 2024 e il 31 dicembre 2025, e iscritte al Registro delle Imprese entro 12 mesi dall'attribuzione della partita IVA.
- 2. Lavoratori autonomi con partita IVA individuale** attiva nel medesimo periodo, con domicilio fiscale in Lombardia.
- 3. Professionisti ordinistici con partita IVA individuale**, che abbiano dichiarato l'inizio attività entro i quattro anni precedenti alla domanda e con domicilio fiscale in Lombardia.

Caratteristiche del contributo

Il bando dispone di un budget complessivo di **4.976.027 euro** e prevede contributi a fondo perduto per coprire fino al **50% delle spese ammissibili**, con un massimo di **10.000 euro**. L'investimento minimo richiesto è di **3.000 euro**.

Le spese devono essere sostenute principalmente in **conto capitale** (almeno il 50% del totale).

Spese ammissibili

Sono coperte dal contributo le spese sostenute per:

- L'acquisto di attrezzature, macchinari, arredi e hardware.
- Software e tecnologie digitali.
- Interventi strutturali per adeguare locali aziendali.



Innovazione e Affidabilità nella Consulenza IT



Lanzi2020 è il **partner informatico** che ti affianca nel processo di **digitalizzazione aziendale**. Automatizza e migliora l'efficacia della tua impresa!

Cosa possiamo fare per te?

- Consulenza IT personalizzata
 - Fornitura hardware e software gestionali
 - Totem e casse automatiche
 - Registratori di cassa telematici
 - Sistemi di videosorveglianza
- E molto altro!

Sei interessato ai nostri servizi informatici?
Contattaci

- +39 0342 213144 (Sede Sondrio)
- +39 0255 300602 (Sede Milano)
- +39 035 0516001 (Sede Bergamo)
- info@lanzi-informatica.com

📍 SEDE DI SONDRIO
Via Pignotti 9
Poggiridenti (SO) 23020

📍 SEDE DI MILANO
Via della Resistenza, 67
Mezzate di Peschiera
Borromeo (MI) 20068

📍 SEDE DI BERGAMO
Viale Brembo, 2/b - 2/d
Dalmine (BG) 24044



Bonus casa 2025

Il 2025 segna un anno di importanti trasformazioni per il settore dell'abitare. Le politiche fiscali e gli incentivi continuano a giocare un ruolo fondamentale nell'evoluzione della casa, con novità e aggiornamenti sulle agevolazioni fiscali, come il rinnovo del Bonus Ristrutturazioni e dell'Ecobonus.

COSA CAMBIA CON LA NUOVA LEGGE DI BILANCIO

Novità e rimodulazioni per le agevolazioni fiscali sugli interventi edilizi per le famiglie

La Legge di Bilancio 2025, approvata il 28 dicembre 2024 e pubblicata sulla Gazzetta Ufficiale il 31 dicembre, introduce significative modifiche al sistema dei bonus edilizi.

La riforma privilegia gli interventi sulla prima casa, riducendo le agevolazioni per le seconde abitazioni e apportando nuove condizio-

ni per i redditi più alti, segnando un cambio di paradigma per le agevolazioni fiscali legate alla casa. Mentre alcune misure incentivano l'innovazione e la sostenibilità, altre riducono le opportunità di accesso per categorie specifiche, come i proprietari di seconde abitazioni o i detentori di redditi più alti. Questa riforma impone una riflessione sulle

priorità e sugli obiettivi del mercato edilizio e delle politiche abitative italiane. Scopriamo nel dettaglio cosa cambia.

FINE DEL SUPERBONUS

Il superbonus, introdotto nel 2020, che ha rappresentato uno dei pilastri degli incentivi per l'edilizia negli ultimi anni, vede il suo definitivo tramonto.

Sarà infatti disponibile solo per i cantieri aperti entro il 15 ottobre 2024, con una detrazione ridotta al 65%.

Nel 2025 non saranno agevolati nuovi interventi.



PROGEDIL
COSTRUZIONI



www.progedilcostruzioni.net

**COSTRUZIONI
RISTRUTTURAZIONI
EFFICIENTAMENTO ENERGETICO**

**QUALITÀ E SOSTENIBILITÀ:
LE FONDAMENTA DEL NOSTRO LAVORO**

EDIL TAGLIO

CEMENTO



La società **Edil Taglio Cemento srl** con sede legale in Milano, sotto il controllo diretto nei lavori del titolare Guido Azzalini, opera nel settore delle demolizioni selettive da oltre 30 anni su tutto il territorio Italiano.

La società dispone in totale di un organico operativo di 30 unità per eseguire qualsiasi intervento di demolizione selettiva da realizzarsi su calcestruzzo e/o conglomerati bituminosi e/o murature e/o roccia, tipo:

- **Taglio con disco diamantato;**
- **Taglio con filo diamantato;**
- **Carotaggi;**
- **Taglia pavimenti;**
- **Demolizione parziale o totale** di opere in calcestruzzo con mini escavatori elettrici comandati a distanza attrezzati con pinza/martello.

Sede Operativa: **Buglio in Monte (SO) - via E. Ferrari, 3**

Sede Legale: Milano (MI), Via Ansperto, 7

Telefono: **0342 510197**

Mobile: **335 73 71 004 - 349 52 51 657**

email: info@ediltagliocemento.com pec: info@pec.ediltagliocemento.com

P.Iva/C.F. 00689200145

www.ediltagliocemento.com

STOP AL BONUS CALDAIA:

incentivi per la transizione energetica, la spinta verso le case green

In linea con le direttive europee sulle case green, **dal 2025 non sarà più possibile beneficiare delle detrazioni per l'acquisto di caldaie a gas.**

Questa misura intende promuovere sistemi di riscaldamento più sostenibili, come quelli elettrici o ibridi, in linea con gli obiettivi di riduzione delle emissioni di CO₂.

PROROGHE E NUOVI BONUS PER LA CASA

La manovra 2025 prevede la proroga dei seguenti incentivi:

- **Bonus ristrutturazione:** confermato al 50% per la prima casa, con tetto di spesa di 96.000 euro, e al 36% per la seconda abitazione.
- **Ecobonus:** aliquota del 50% per la prima casa e 36% per altre tipologie immobiliari, con graduale riduzione negli anni successivi.
- **Bonus mobili ed elettrodomestici:** detrazione al 50% per l'acquisto di arredi ed elettrodomestici efficienti, con tetto massimo di 5.000 euro.
- **Sismabonus:** agevolazione estesa al triennio 2025-2027, con aliquote al 50% per la prima casa e al 36% per altre abitazioni.
- **Agevolazioni mutui per under 36:** proroga per l'accesso al Fondo di Garanzia Consap, con garanzie statali fino all'80% del debito residuo.

TUTTO CREATO SU MISURA PER LE VOSTRE ESIGENZE

FAT

FERRÈ ANTONIO

Falegnameria d'interni

- **Cucine • Taverne**
- **Mobili moderni e rustici**
- **Pavimenti • Rivestimenti**



GORDONA (SO) Via Barona, 12
tel. e fax 0343.41083 - cell. 346.6963850
info@faf-arredi.com - www.faf-arredi.com



NUOVE AGEVOLAZIONI: bonus elettrodomestici ad alta efficienza

Tra le novità, spicca l'introduzione di un **contributo per l'acquisto di elettrodomestici ad alta efficienza energetica**.

L'obiettivo è promuovere sostenibilità e innovazione tecnologica.

L'agevolazione prevede:

- **Detrazione del 30% fino a 100 euro per ciascun elettrodomestico.**
- **Contributo maggiorato a 200 euro per famiglie con ISEE inferiore a 25.000 euro.**

Questo bonus rappresenta un incentivo concreto per l'adozione di tecnologie più sostenibili, favorendo il risparmio energetico domestico.

32



TETTO DI REDDITO: penalizzazioni per i più abbienti

Una delle innovazioni più controverse è l'**introduzione di un tetto di reddito per le detrazioni fiscali**.

Per redditi superiori ai 75.000 euro, l'importo detraibile sarà ridotto in base al numero di figli e alla presenza di disabilità.

- Redditi tra 75.000 e 100.000 euro: limite massimo di spesa detraibile di 14.000 euro.
- Redditi oltre 100.000 euro: tetto ridotto a 8.000 euro.

Questa misura penalizza le famiglie con redditi più alti, ridimensionando le opportunità di accesso alle agevolazioni.

RIDUZIONI PER LA SECONDA CASA

Le agevolazioni fiscali subiscono un deciso ridimensionamento per gli immobili diversi dalla prima abitazione.

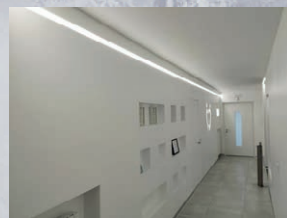
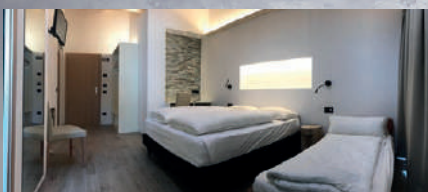
Dal 2025, il bonus ristrutturazione sarà al 36%, con una riduzione al 30% per il biennio 2026 - 2027. Lo stesso principio si applica all'ecobonus e al sismabonus, limitando le opportunità per chi desidera investire in seconde case.

In tema di sismabonus, l'aliquota per la prima casa sarà del 50% nel 2025, scendendo al 36% negli anni successivi.

Per quanto riguarda la seconda casa, l'aliquota parte dal 36% e cala al 30% nel 2026 e nel 2027, sempre con un tetto massimo di spesa di 96.000 euro.



33



VAL.FOL S.R.L.
Cartongessi
Finitura d'interni
Isolamento a cappotto
Imbiancature/Verniciature

SOLUZIONI UNICHE E PERSONALIZZATE PER UNA CASA FUNZIONALE
SENZA RINUNCIARE ALLO STILE

0342 051249
+39 3335964834



info@valfol.com



www.valfol.com

ACQUISTO CASA: MUTUI, MERCATO E SOSTENIBILITÀ.

Chi decide di acquistare o ristrutturare un immobile secondo questi standard potrà beneficiare non solo delle agevolazioni fiscali, ma anche di un significativo aumento del valore della proprietà nel tempo.



Analisi del mercato immobiliare nelle zone di distribuzione

Nel 2025, il mercato immobiliare nelle province di Lecco, Como, Brianza e Sondrio è in pieno sviluppo, rispecchiando le dinamiche generali del settore ma anche adattandosi alle specificità locali. La domanda di case è ancora alta, soprattutto in quelle aree che offrono un perfetto equilibrio tra qualità della vita e accesso alle grandi città. La Brianza e la zona comasca, ad esempio, sono sempre più attrattive per chi cerca una residenza comoda, ma lontano dal caos cittadino, con un buon collegamento verso Milano. Il mercato residenziale si sta orientando verso case più grandi, spesso con spazi dedicati al lavoro domestico, dato l'aumento dello smart working.

34



MOVING THE RENEWABLE TRANSITION TOGETHER

Contattaci per una
consulenza gratuita

Grazie alla nostra **esperienza** e **conoscenza tecnica** siamo in grado di soddisfare qualsiasi bisogno che tu sia un **privato**, un'**azienda** o un **professionista**.

I NOSTRI SERVIZI

- FOTOVOLTAICO/ACCUMULO
 - IDROELETTRICO/EOLICO
 - POMPE DI CALORE
 - VENTILAZIONE MECCANICA CONTROLLATA
 - UFFICIO TECNICO
 - Iter di connessione
 - Agenzia delle dogane
 - Verifica SPI
- CEI 0-21/CEI 0-16



AFFIDATI ALLA NOSTRA ESPERIENZA SUL TERRITORIO



Via Nazionale Ovest 4 - Berbenno di Valtellina (SO)

+39 329 95 32 038

info@labaitacase.com - www.labaitacase.com



ERIM S.R.L.

Via Statale 367B 23013
Cosio Valtellino (SO)



www.erim.cloud
info@erim.cloud
+39 0342330510





Le case singole o i piccoli condomini sono molto richiesti, mentre le grandi metropoli vedono un rallentamento, a favore di località periferiche e più tranquille. Nonostante ciò, le zone centrali delle città continuano a mantenere il loro valore, attirando investitori alla ricerca di immobili da mettere a reddito.

ACQUISTARE CASA: Convieni ancora il mutuo?

Con il tasso di interesse sui mutui che ha visto un incremento negli ultimi anni, la domanda sorge spontanea: è ancora conveniente acquistare casa nel 2025?

Nonostante l'aumento dei tassi, le agevolazioni fiscali e gli incentivi per l'efficienza energetica rendono l'acquisto ancora vantaggioso, soprattutto per coloro che intendono acquistare case a basso impatto ambientale. I mutui a tasso fisso, pur essendo più costosi rispetto al passato, possono essere una soluzione sicura per chi desidera mantenere sotto controllo la rata mensile.

Al contrario, chi è disposto a correre qualche rischio può considerare i mutui a tasso variabile, approfittando di eventuali fluttuazioni fa-



vorevoli nei tassi d'interesse. Inoltre, la Legge di Bilancio 2025, con la proroga delle agevolazioni per i mutui prima casa destinate a giovani under 36, coppie giovani e famiglie numerose, conferma l'interesse dello Stato nel sostenere l'acquisto di abitazioni principali. Tuttavia, l'accesso ai benefici è condizionato da limiti ISEE e dall'assenza di altri immobili di proprietà. In un contesto di tassi d'interesse elevati, queste agevolazioni rendono il mutuo ancora conveniente per i giovani acquirenti, ma la sostenibilità economica rimane cruciale per valutare l'investimento nel medio-lungo termine.

FOCUS SU CASE IN CLASSE A E CASE GREEN: Vantaggi e trend

Il concetto di "casa green" è ormai una realtà consolidata. Le case in classe A, caratterizzate da un elevato livello di efficienza energetica, sono molto richieste e si prevede che il loro valore crescerà ancora nei prossimi anni. Questi immobili, infatti, offrono un comfort abitativo superiore, grazie a sistemi di isolamento termico e acustico all'avanguardia, impianti fotovoltaici e tecnologie domotiche integrate. A lungo termine, si traducono anche in un notevole risparmio sulle bollette.

Le case green non solo rispondono a una domanda crescente di sostenibilità, ma sono anche un investimento sicuro, dato che l'efficienza energetica è destinata a diventare un parametro fondamentale per la valutazione degli immobili.

Le nuove costruzioni, pertanto, puntano su un'edilizia che rispetti i criteri di costruzione green, mentre molte ristrutturazioni si orientano verso il miglioramento delle prestazioni energetiche e l'utilizzo di tecnologie intelligenti. **Chi decide di acquistare o ristrutturare un immobile secondo questi standard potrà beneficiare non solo delle agevolazioni fiscali, ma anche di un significativo aumento del valore della proprietà nel tempo.**

AFFITTI BREVI: NORMATIVE E OPPORTUNITÀ

Negli ultimi anni, il fenomeno degli affitti brevi è cresciuto esponenzialmente, soprattutto grazie a piattaforme online come Airbnb e Booking.com, che hanno trasformato il panorama immobiliare italiano, diventando una delle soluzioni più popolari per i proprietari che desiderano monetizzare il proprio patrimonio e per i viaggiatori in cerca di flessibilità e comfort. Questa tendenza ha portato alla necessità di regolamentare il settore per garantire la sicurezza, la trasparenza e il rispetto delle norme fiscali e urbanistiche.



SUPER AFFARE!

LIGURIA, in provincia di Imperia
a 22 km dal mare e a 500mt s.l.m.

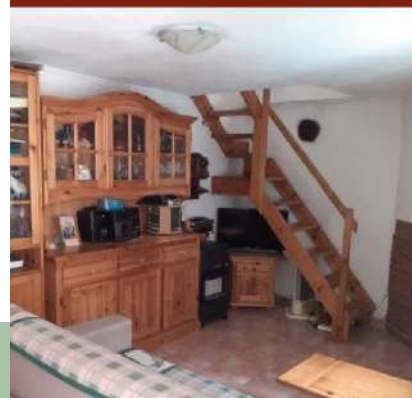
VENDESI

~~79,000 €~~

55,000 €

Casa su 3 livelli di 90 mq **ristrutturata e arredata**. Semi indipendente su 3 lati, con patio, camino e forno a legna.

Per info: daniele-ambrogio@hotmail.it - NO AGENZIE



Prodotti, servizi e soluzioni per aziende e uffici

oggi ti presentiamo.....

SEDIE ELEGANTI E ORTOPEDICHE.

SE LE PROVI, NON LE LASCI PIÙ!

Progettate per correggere la postura e prevenire il mal di schiena

CHIAMACI AL NUMERO VERDE

800 09 77 15



Normative sugli affitti brevi

In Italia, gli affitti brevi sono regolamentati da alcune disposizioni generali che si applicano a livello nazionale e altre disposizioni specifiche di carattere locale.

Una delle normative principali è il Decreto-legge 50/2017, convertito in Legge 96/2017, che ha introdotto l'obbligo di dichiarare i redditi derivanti dagli affitti brevi e di versare la relativa imposta.

Inoltre, i proprietari devono registrarsi presso il Comune di competenza e comunicare le presenze degli ospiti alla Questura, secondo le modalità previste dalla legge.

Gli immobili devono ottenere un codice regionale, detto CIR, e di seguito un codice nazionale, detto CIN, senza i quali non è possibile iscriversi alle piattaforme.

Fra le norme di sicurezza, occorre installare un rilevatore di gas e di monossido di carbonio, nonché un estintore portatile.

Affitto breve e hotellerie: differenze principali

Una questione cruciale riguarda la differenza fra l'affitto breve, che si configura come accordo fra privati di durata non superiore a 30 giorni, e l'hotellerie, che è considerata a tutti gli effetti attività imprenditoriale soggetta a regole più complesse.

La normativa prevede che la locazione breve possa essere esercitata da persone fisiche che destinano non più di quattro immobili a tale scopo; oltre all'uso dell'immobile, i contratti possono prevedere

la **fornitura di biancheria e la pulizia dei locali**, nonché altri servizi strettamente connessi all'utilizzo dell'immobile, come la **fornitura di utenze, Wi-Fi e aria condizionata**.

Sono esclusi invece i servizi tipici della ricezione turistica come la reception, la ristorazione, la pulizia quotidiana delle camere o l'accesso ad aree comuni destinate all'intrattenimento (spa, palestre, piscine).



Caratteristica	Affitto breve	Affitto tradizionale	Hotellerie
Durata	≤ 30 giorni	> 30 giorni	Da 1 giorno in su
Finalità	Temporaneo	Medio-lungo termine	Ospitalità turistica
Servizi inclusi	Accessori (biancheria, pulizia)	Nessuno o minimi	Completi (reception, pasti)
Contratto registrato	No (≤30 giorni)	Sì	No (prenotazioni)
Gestione fiscale	Cedolare secca o IRPEF	Cedolare secca o IRPEF	Gestione imprenditoriale
Normativa	DL 50/2017	Legge 431/1998	Normative turistiche

Sanzioni per il mancato rispetto delle normative

Il mancato rispetto delle normative sugli affitti brevi può comportare sanzioni amministrative, pecuniarie e fiscali, che variano a seconda della gravità e possono includere multe, sospensione dell'attività di locazione e, nei casi più gravi, la chiusura dell'immobile.

Per evitare di incorrere in irregolarità, è consigliata la consultazione del sito dell'Agenzia delle Entrate; in Lombardia è inoltre attivo il sito www.ospitami.it che offre tutte le informazioni valide in ambito regionale.



Tendenze di stile per il 2025: Minimal, sostenibile, hi-tech



40

L'evoluzione dei gusti e degli stili di vita spinge il mercato a evolversi verso soluzioni sempre più sostenibili e tecnologiche.

L'innovazione tecnologica e le nuove agevolazioni fiscali possono offrire concrete opportunità per trasformare la propria casa in un ambiente più confortevole ed efficiente, senza rinunciare allo stile e alla funzionalità.

Il design d'interni del 2025 si distingue per uno stile minimalista e sostenibile, con un'attenzione crescente a soluzioni ecologiche e a ridurre l'impatto ambientale dei materiali. I colori neutri, i materiali naturali come il legno e il lino e la riduzione degli oggetti decorativi sono i principali tratti distintivi. A questa estetica si unisce la funzionalità delle case moderne, che incorporano tecnologie avanzate in ogni dettaglio, come sistemi di illuminazione a LED, impianti domotici per il controllo della casa da remoto e arredi che integrano dispositivi tecnologici. Il design si fa sempre più essenziale, con ma-

teriali ecologici e soluzioni modulari che permettano di personalizzare gli spazi in modo funzionale e armonioso. Le case di oggi sono sempre più connesse, grazie a **dispositivi intelligenti che migliorano il comfort** abitativo e rendono più efficienti i consumi. Nel 2025, il mix tra alta tecnologia e design essenziale si farà sempre più apprezzato, con soluzioni smart che migliorano la vita quotidiana, rendendo la casa un ambiente sempre più intuitivo e automatizzato. **La sostenibilità sarà sempre più al centro, con materiali riciclati e processi di produzione a basso impatto ambientale.**

LA CASA: LUOGO DI INNOVAZIONE

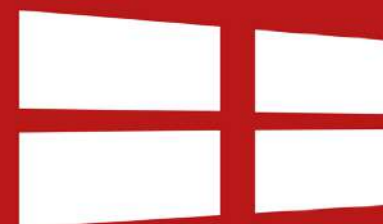
La casa è un motore economico che stimola numerosi settori: dall'edilizia all'arredamento, dalla tecnologia all'efficienza energetica; è diventata un luogo di innovazione, dove l'uso di soluzioni smart contribuisce a trasformarla in un ambiente autonomo e ad alta efficienza.

La sostenibilità, tanto auspicata, è ormai parte integrante del settore, con investimenti sempre più orientati a rispondere alle sfide ambientali e a migliorare la qualità della vita.

Le tendenze per il 2025 vedono l'abitazione come un luogo multifunzionale e orientato al benessere, dove l'arredamento, i giardini e i terrazzi non sono solo elementi decorativi, ma anche veri e propri strumenti per migliorare la qualità della vita.



41



MARTOCCHI

LECCO



CHIAVENNA

ANTEPRIMA SALONE DEL MOBILE '25

8 - 13 aprile 2025 // 63^a EDIZIONE

OLTRE 2.000 ESPOSITORI DA 37 PAESI

Il Salone del Mobile di Milano 2025 promette di essere una vetrina esclusiva per le novità del settore. Le tendenze che si delineano riguardano principalmente la sostenibilità, l'innovazione e la modularità.

Aziende e designer presenteranno soluzioni che permettono di trasformare gli spazi abitativi in ambienti multifunzionali, sfruttando al massimo ogni metro quadrato e riducendo al contempo l'impatto ambientale.



Le novità attese includono arredi multifunzionali, che combinano estetica e praticità, e nuovi materiali che garantiscono durabilità e rispetto per l'ambiente.

Il focus, come sempre, sarà su innovazione e qualità, per offrire soluzioni sempre più adatte ai cambiamenti di vita quotidiani.

Il 2025 si preannuncia come un anno di grande innovazione per il settore immobiliare e dell'arredamento, con nuove opportunità di ristrutturazione, efficienza energetica e design. Le politiche fiscali e i bonus si confermano strumenti fondamentali per incentivare l'adozione di soluzioni sostenibili, mentre il mercato immobiliare nelle province di Lecco, Como, Brianza e Sondrio mostra un continuo interesse verso abitazioni più green, funzionali e tecnologiche.

Con l'approccio giusto e una visione a lungo termine, ogni persona può trarre vantaggio dalle numerose opportunità offerte dal 2025, migliorando la propria abitazione, risparmiando energia e, allo stesso tempo, investendo in un futuro più sostenibile.



effebiarredamenti



Mobilieri di Cantù dal 1980

effebi arredamenti srl
Via Spluga, 8 - 22063 Cantù (CO)
www.effebiarredamenti.it





GIARDINI E TERRAZZI: IDEE PER LA PRIMAVERA



Il Bonus Verde, che ha permesso di ottenere una detrazione fiscale del 36% per lavori di sistemazione e abbellimento di giardini e terrazzi, è stato purtroppo eliminato dalla Legge di Bilancio 2025.

Nonostante ciò, il settore continua ad avere opportunità fiscali per chi desidera migliorare i propri spazi esterni. In particolare, gli interventi di ristrutturazione edilizia e miglioramento dell'efficienza energetica possono essere finanziati attraverso il **Bonus Ristrutturazioni e l'Ecobonus**, che prevedono detrazioni sulle spese di intervento, anche se non specificamente dedicate agli spazi verdi.

Per esempio, è possibile sfruttare il **Bonus Ristrutturazioni per lavori che riguardano la sistemazione di terrazzi e giardini** come parte di una ristrutturazione edilizia più ampia, inclusi gli interventi su impianti di irrigazione e illuminazione esterna. Inoltre, l'Ecobonus offre incentivi per interventi energetici, che possono includere anche l'installazione di impianti ad alta efficienza per esterni, come i sistemi di illuminazione a LED.



Tendenze per l'arredo outdoor e le piante più adatte per la stagione primaverile

Le tendenze per l'arredo outdoor nel 2025 ruotano attorno a concetti di sostenibilità e funzionalità.

Il design si sposta sempre più verso il minimalismo, con l'utilizzo di materiali naturali e riciclati, ma anche con una grande attenzione alla qualità e alla durata dei materiali.

Le piante, dal canto loro, si scelgono non solo per l'aspetto estetico, ma anche per la loro capacità di resistere a climi particolarmente caldi e secchi, come succede in molte zone italiane.

Piante mediterranee come lavanda, rosmarino e bouganville sono ideali, ma anche specie resistenti alla siccità come agavi e aloe stanno guadagnando popolarità. Infine, la scelta di mobili da esterno si orienta verso soluzioni modulari, facilmente adattabili a spazi diversi, in grado di offrire comfort e praticità durante le lunghe giornate primaverili ed estive.

L'uso di tessuti eco-friendly, che si combinano bene con l'ambiente naturale circostante, è un altro elemento distintivo per il 2025.

Consigli su come valorizzare giardini, terrazzi e spazi verdi

Nel 2025, la valorizzazione di giardini, terrazzi e spazi esterni continua a essere una priorità per molti, soprattutto con l'aumento della consapevolezza riguardo all'importanza degli ambienti naturali per il benessere.

Anche senza il Bonus Verde, la cura degli spazi esterni resta fondamentale non solo per migliorare la qualità della vita, ma anche per aumentare il valore dell'immobile.

Le tendenze per il 2025 evidenziano l'importanza di rendere i giardini e i terrazzi degli spazi multifunzionali.

Le soluzioni più apprezzate includono aree



dedicate al relax, ma anche piccoli orti urbani, giardini verticali e spazi per il lavoro all'aperto.

Utilizzare **piante autoctone**, che richiedono meno manutenzione e consumano meno acqua, è un trend sempre più diffuso.

Inoltre, sistemi di irrigazione smart e impianti di illuminazione a LED per esterni contribuiscono a migliorare l'efficienza energetica, abbassando i consumi senza compromettere l'estetica degli spazi.

Finestre e serramenti: fra estetica e tecnologia



La finestra dilata lo spazio della stanza, mettendola in comunicazione con l'ambiente esterno, ma anche separandola e proteggendola da intemperie e rumori; suggerisce la disposizione dell'arredamento, crea spazi e volumi, esalta con la luce gli elementi interni e favorisce il lavoro, la concentrazione e il riposo. Ecco perché è importante valorizzarla con il serramento giusto, che diventa un tratto caratteriale dell'immobile. L'estetica è solo l'elemento esteriore di una struttura che consente di ottimizzare l'isolamento termico e acustico della casa in modo decisivo: è noto, infatti, che serramenti difettosi provocano dispersioni di calore, con conseguente aumento dei costi per il riscaldamento e la climatizzazione.

Alcuni dati settoriali

Lo sanno bene gli esperti del settore, che negli ultimi anni ha visto un incremento significativo, stimolato anche dai bonus edilizi. Secondo una ricerca di UNICMI (Unione Nazionale delle Industrie delle Costruzioni Metalliche dell'Involucro e dei serramenti), il valore del mercato dei serramenti e delle facciate nel 2024 è stato di 7,6 miliardi di euro, di cui 5 miliardi nel residenziale e 2,6 miliardi nel non residenziale. La Lombardia risponde alle richie-

ste del mercato attraverso un sistema produttivo di piccole e medie imprese, che lavorano a livelli di eccellenza per rispondere al meglio alle esigenze dei clienti. A sostenere il mercato contribuisce la **proroga del Bonus Infissi per il 2025**, nell'ottica di incentivare gli interventi che migliorano l'efficienza energetica e la sicurezza degli edifici. Nei prossimi anni l'entità dei benefici si ridurrà progressivamente, sia in termini di aliquote che di massimali di spesa.

Le principali novità per il Bonus Infissi 2025

Il Bonus Infissi è un'agevolazione fiscale che consente di sostituire porte e finestre con una detrazione che varia in base alla presenza o meno di interventi complessivi di ristrutturazione.

Secondo le circostanze, il Bonus Infissi si può ottenere nell'ambito delle agevolazioni seguenti:

- **Ecobonus:** La detrazione per interventi di efficientamento energetico è confermata fino al 31 dicembre 2025. La percentuale di detrazione rimane al 50% per la prima casa e al 36% per le seconde case, ed è ripartita in 10 quote annuali di pari importo per un tetto massimo di 60.000 euro. Gli interventi prevedono la sostituzione di finestre già esistenti e devono garantire un miglioramento delle prestazioni energetiche dell'immobile.
- **Bonus Casa:** Per lavori di manutenzione straordinaria, ristrutturazione o risanamento conservativo, la detrazione è fissata al 50% per la prima casa e al 36% per le seconde case. In questo caso, la spesa massima detraibile è di 96.000 euro per unità immobiliare, ed è incluso il totale dei lavori di sostituzione degli infissi.



- **Bonus Sicurezza:** Questo bonus rientra nel Bonus Casa ed è dedicato al miglioramento della sicurezza antieffrazione di un immobile. È possibile utilizzarlo per installazione di **grate e inferriate, tapparelle e persiane di sicurezza**; installazione di **portoni o porte blindate e di sicurezza**; e l'installazione di **sistemi antifurto e videosorveglianza**. Permette di ottenere una detrazione del 36% su una spesa massima di 48.000€ sia per prima che per seconda casa, ma riduce il massimale di spesa disponibile per altri interventi del Bonus Casa.

24H adv
COMUNICAZIONE INTEGRATA

- Allegati a *ISole24Ore*
- Pianificazione testate locali e nazionali on/offline
- Piattaforme e banche dati per invii sms/mail marketing
- Virtual tour

Piazza Firenze, 19 - Milano - Tel. 02 33299401
www.24h-adv.com - info@24h-adv.com



**Esclusivista
per il territorio**

**Connect
Converse
Convert**

SMS, RCS, Email,
Newsletter, Advertising
e molto altro in un
unico ecosistema



Quali serramenti scegliere

Nella scelta dei serramenti occorre valutare una serie di fattori tecnici ed estetici, che vanno dalla possibilità o meno di effettuare la sostituzione dei vecchi infissi senza interventi di muratura alle diverse opzioni in termini di materiali, tecnologie e design.

Gli infissi di ultima generazione garantiscono isolamento termico e acustico, resistenza alle intemperie, ottimizzazione della quantità di luce che entra nell'edificio, ma anche facilità di uso e di manutenzione, praticità e resistenza.

Le tendenze attuali si concentrano sull'uso di **materiali compositi e leghe leggere**, che permettono di adottare un design minimalista, adatto a effetti di sobrietà ed eleganza; cresce inoltre l'attenzione verso soluzioni ecologiche, con l'impiego di materiali riciclati e processi produttivi a basso impatto ambientale.

Nelle versioni più innovative, i serramenti sono dotati di apposite schermature per tenere sotto controllo la luce e il calore, ma anche sensori di pioggia che attivano la chiusura automatica evitando i danni da allagamento.

La domotica offre inoltre la possibilità di aprire e chiudere le finestre anche da remoto, nonché di azionare opportunamente tapparelle e schermature e di tenere sotto controllo la sicurezza.



L'importanza dei materiali

I serramenti in legno sono ideali per dare alla casa un tocco di eleganza tradizionale, che nei modelli di alta fascia si trasforma in arte: pino, abete, douglas, rovere, larice e hemlok vengono trattati con vernici che resistono alle intemperie esaltandone i colori naturali. Il loro fascino può essere completato da persiane o ante, indispensabili negli

edifici storici, e comunque di notevole impatto estetico.

Il vantaggio del legno è la sostenibilità, essendo ormai prodotto in foreste certificate, mentre la circolarità ne consente lo smaltimento ecologico. L'alluminio e il PVC sono invece più adatti a soluzioni moderne e si abbinano meglio a design futuristici.

Si caratterizzano soprattutto per la praticità e la ridotta necessità di manutenzione, e nelle soluzioni più attuali integrano complementi come tapparelle avvolgibili, pannelli oscuranti o schermanti, tende, protezioni solari e zanzariere. La ricerca del comfort e del benessere si ottiene senza sacrificare l'aspetto estetico.



JOLLY  PVC

Scegli la finestra giusta per te!



Via Valeriana, 101 - Traona (SO) - 0342 653083
jollypvc@libero.it - jollypvc.it



La scelta del vetro

Di capitale importanza è il vetro scelto per la realizzazione dei serramenti. Oggi esiste una vasta gamma di prodotti che garantiscono il benessere termico e acustico attraverso la stratificazione delle lastre separate da elementi plastici o gassosi.

La scelta ottimale dipende soprattutto dalle condizioni climatico-ambientali, nonché dal risultato che si vuole ottenere.

Fra le soluzioni più innovative si segnala il vetro Low-E, o basso emissivo, proget-



tato per contenere la dispersione termica mantenendo una buona trasmissione luminosa. Nasce per migliorare il risparmio energetico su finestre moderne dotate di vetri doppi e tripli. La struttura di base è quella di

un vetro float, rivestito con uno strato sottile di materiale metallico trasparente, generalmente ossido metallico.

Questo rivestimento riduce la dispersione del vetro riflettendo la radiazione termica verso l'interno.

Consente di mantenere una temperatura più costante nell'edificio, migliorando il risparmio energetico e riducendo la necessità di riscaldamento aggiuntivo.

Soluzioni per tetti e spazi esterni

Alcuni spazi angusti, come mansarde e sottotetti, possono essere valorizzati dalla vista sull'esterno o dalla luce naturale proveniente da finestre pensate appositamente per tetti obliqui e piani, corridoi e cabine armadio, che si possono trasformare in tunnel solari. **Particolarmente audace è la finestra-balcone, immaginata per i tetti a falda:** attraverso un sistema di apertura innovativo, la finestra si trasforma in un balconcino coperto, che permette l'affaccio e un leggero ampliamento del vano.

A proposito di ampliamenti, chiudere un balcone, un terrazzo o un portico per realizzare una veranda è un'operazione che prevede il rilascio della licenza di costruzione da parte del Comune; in caso contrario, si incorre in un abuso edilizio che può essere perseguito penalmente per i primi cinque anni, al quale può seguire l'ordine di demolizione.

Le vetrate scorrevoli, però, rientrano nella libera edilizia e non sono soggette all'obbligo di licenza. Si tratta, nello specifico, delle cosiddette *VEPA, le Vetrate Panoramiche Amovibili*, totalmente trasparenti, disposte su guide scorrevoli che ne permettono l'apertura o la chiusura in base alla stagione. Fermo restando che non possono trasformare la superficie accessoria in un nuovo locale abitabile, le strutture consentono alte prestazioni energetiche con funzione di coibentazione, schermatura solare e protezione dagli agenti atmosferici.



Internorm
rivenditore autorizzato

Pretendi il meglio da finestre e porte:
sicurezza, qualità e innovazione.



**INCENTIVI
FISCALI**



Martocchi Serramenti srl
info@martocchi.com
www.martocchi.com

SEDE e Showroom
Via Poiatengo, 2
23022 CHIAVENNA (SO)
Tel. +39 0343 34900

Showroom LECCO
C.so Martiri della Liberazione, 15
23900 LECCO
Tel. +39 0341 365398



Pavimenti e rivestimenti
Cartongesso
Controsoffitti
Pareti mobili
Pareti attrezzate
Porte e serramenti
Arredo bagno
Stufe e camini
**Impermeabilizzazioni
e coperture**



Edilbi

**Dal 1976 il punto di riferimento per le vostre
realizzazioni e ristrutturazioni chiavi in mano**



Case e appartamenti
Spazi commerciali
Negozi
Alberghi
Uffici
Centri benessere
Pubblico

www.edilbi.com

Edil Bi srl Via Ventina 17, 23100 SONDRIO

